

**PREFEITURA MUNICIPAL DE
AGRONÔMICA**

Secretaria Municipal de Saúde

**PLANO MUNICIPAL DE
SAÚDE**



2022 - 2025

Agronômica – SC



**PREFEITURA MUNICIPAL DE AGRÔNOMICA
SECRETARIA MUNICIPAL DE SAÚDE E ASSISTÊNCIA SOCIAL
PLANO MUNICIPAL DE SAÚDE 2022 – 2025**

**ENTIDADE EXECUTORA:
SECRETARIA MUNICIPAL DE SAÚDE**

Rua: XV de Novembro, 402, Centro/SC

Fone: (47) 3542-0326

E-mail: saude@agronomica.sc.gov.br

2022- 2025



**PREFEITURA MUNICIPAL DE AGRONÔMICA
SECRETARIA MUNICIPAL DE SAÚDE E ASSISTÊNCIA SOCIAL
PLANO MUNICIPAL DE SAÚDE 2022 – 2025**

PREFEITURA MUNICIPAL DE AGRONÔMICA

PREFEITO: CÉSAR LUIZ CUNHA

VICE-PREFEITO: VOLNEI RODRIGUES

SECRETARIA MUNICIPAL DE SAÚDE

SECRETÁRIO MUNICIPAL DE SAÚDE:

OSMAR FREDERICO KORB

CONSELHO MUNICIPAL DE SAÚDE

PRESIDENTE:

LUCILENE SCOZ



PREFEITURA MUNICIPAL DE AGRONÔMICA
SECRETARIA MUNICIPAL DE SAÚDE E ASSISTÊNCIA SOCIAL
PLANO MUNICIPAL DE SAÚDE 2022 – 2025

SUMÁRIO

APRESENTAÇÃO.....	6
1 – IDENTIFICAÇÃO DO MUNICÍPIO	7
1.1 – Histórico e Colonização	7
1.2 – Localização	8
1.3 - Densidade Demográfica	9
1.4 - Economia.....	11
1.5 - Trabalho e Rendimento.....	12
1.6 Educação	13
1.8 - Habitação	15
1.9 - Estrutura Sanitária Municipal.....	15
1.10 – Estrutura Organizacional da Secretaria Municipal de Saúde e Serviços	16
2 – SAÚDE DO MUNICÍPIO.....	18
2.1 – Natalidade	18
2.2 – Mortalidade.....	18
2.3 – Morbidade.....	20
2.4 - Pacto Pela Vida.....	22
2.5 – Imunização	23
3 – ATENÇÃO INTEGRAL A SAÚDE.....	25
3.1 - Unidades Básicas.....	25
3.2 - NASF.....	27
3.3 - Saúde Bucal	28
3.4 - Assistência Fisioterapia	28
3.5 - Assistência Farmacêutica	29
3.6 – Laboratório	30
3.7 - Média e Alta Complexidade	30
3.8 - Central de Regulação Agronômica.....	30
3.9 - Unidade Básica de Saúde de Agronômica.....	31
PLANO MUNICIPAL DE SAÚDE 2022 - 2025	4



PREFEITURA MUNICIPAL DE AGRONÔMICA
SECRETARIA MUNICIPAL DE SAÚDE E ASSISTÊNCIA SOCIAL
PLANO MUNICIPAL DE SAÚDE 2022 – 2025

3.10 - Programas Desenvolvidos	31
3.10.1 - Atenção à Saúde da Mulher	31
3.10.2 - Atenção à Saúde da Criança e do Adolescente	32
3.10.3 - Controle E Orientação As Ist/Aids	32
3.10.4 - Atenção as Doenças Crônico-Degenerativas	33
3.10.5 - Saúde do Homem	33
3.10.6 - Saúde do Trabalhador	34
3.10.7 - Assistência ao Idoso	34
3.10.8 - Programa de Combate à Dengue	34
3.10.9 - Programa Saúde na Escola	35
3.11 - Produções de Serviço de Saúde	36
3.12 - Vigilância em Saúde	36
4 – GESTÃO DE SAÚDE	37
4.1 - Conselho Municipal.....	37
4.2 - Plano Municipal De Saúde	38
4.3 - Conferências de Saúde.....	38
4.4 - Planejamento	38
4.5 – Financiamento.....	40
4.6 - Condições de Saúde da População	41
DIRETRIZES, OBJETIVOS, METAS E INDICADORES	42
CONSIDERAÇÕES FINAIS.....	49



**PREFEITURA MUNICIPAL DE AGRONÔMICA
SECRETARIA MUNICIPAL DE SAÚDE E ASSISTÊNCIA SOCIAL
PLANO MUNICIPAL DE SAÚDE 2022 – 2025**

APRESENTAÇÃO

O Plano Municipal de Saúde se define como um instrumento de gestão mais importante do Sistema Único de Saúde (SUS), definindo as intenções e os resultados que serão buscados pela gestão nos próximos 4 anos. Este Plano Municipal se faz como proposta da atual administração de consolidar e aprimorar o Sistema Único de Saúde – SUS. Reconhecendo a saúde como direito de todos e dever do Estado, com expressão de qualidade de vida. Pretendemos assim fazer um gerenciamento moderno, ágil e capaz de oferecer um atendimento contínuo e de boa qualidade.

O objetivo primordial é o de facilitar e adequar os serviços oferecidos à população de maneira mais ordenada, gerando qualidade e acesso a todos os munícipes. Neste plano descreveremos a situação atual em que se encontra a Secretaria de Saúde e sugestão de mudanças, visando sempre adequar os serviços a realidade nacional, atendendo a legislação vigente e a organização da própria estrutura física e humana desta secretaria.

A globalização traz acesso fácil à informação ao cidadão, fazendo que o mesmo seja conhecedor de seus direitos e deveres como usuários do SUS, faz com que tenhamos que nos aprimorar e trabalhar incessantemente a fim de atender os anseios da comunidade. Anseios este que somente estivermos estruturados, organizados e qualificados conseguiremos alcançar. Não há mais como manter-se a frente dos objetivos propostos de forma inerte.

Acreditamos também, na educação como meio de transformação social e temos como compromisso social a participação da comunidade na construção de uma sociedade mais livre, participativa, democrática, solidária e fraterna.



PREFEITURA MUNICIPAL DE AGRONÔMICA
SECRETARIA MUNICIPAL DE SAÚDE E ASSISTÊNCIA SOCIAL
PLANO MUNICIPAL DE SAÚDE 2022 – 2025

Esperamos com este Plano Municipal de Saúde poder enfrentar os desafios dos anos seguintes, deixando espaço para sugestões visando sempre a atualização e aprimoramento dos serviços de Saúde. Esperamos também ter conseguido retratar nosso município de maneira fidedigna, evidenciando sua cultura e mostrando a realidade de nossa cidade.

1 – IDENTIFICAÇÃO DO MUNICÍPIO

1.1 – Histórico e Colonização

A história da origem de Agronômica, em meados de 1905 quando as crises reinantes na Europa, principalmente em países como a Itália e Alemanha, propiciaram a imigração para a América do Sul, principalmente o Brasil. A campanha efetuada pelas companhias de colonização em países europeus fez com que o povo deste continente se visse atraído pela fertilidade da terra brasileira. Estes imigrantes foram se estabelecendo ao longo do litoral, como também ao longo dos campos de Lages.

Estas civilizações foram conseqüentemente se aproximando litoral e campo; os primeiros vivendo da agricultura de cana-de-açúcar e os segundos da criação de gado. A instalação e posse das terras, por vezes dificultada em consequência do relevo, fauna, floresta e aborígenes, que impunham uma terra inabitada, não conseguiram trazer aos nossos imigrantes o desânimo de angariar para si novas terras. Esta ânsia fez com que se criasse um povoado chamado Pastagem.

Em pesquisas efetuadas, a primeira localidade a receber a visita dos primeiros colonizadores, foi à comunidade de Reuter, com as famílias Westphal, Skoula, Reuter, Stoll, Kuhl, Tarum, Meiberg, Knapmann e outras. Paralelamente a esta vila desenvolveu-se a localidade conhecida por areado, que no princípio recebeu o nome de Pinheiral



PREFEITURA MUNICIPAL DE AGRONÔMICA
SECRETARIA MUNICIPAL DE SAÚDE E ASSISTÊNCIA SOCIAL
PLANO MUNICIPAL DE SAÚDE 2022 – 2025

devido à grande existência de pinheiros. A história religiosa de Pastagem vê o seu alvorecer em idos de 1925, com a construção de uma pequena igreja, no espírito empreendedor de Júlio Venturi.

No dia 21 de outubro de 1961, Pastagem é elevada a Distrito de Rio do Sul. Seu primeiro Intendente foi o Sr. Paulo Claudino dos Santos. Nesta época o povoado de Pastagem contava com cerca de 3.500 habitantes. Em data de 08 de abril de 1964, através da Lei nº 959, Pastagem foi elevada à categoria de Município, cuja instalação se deu no dia 6 de junho de 1964, sendo nomeado o Prefeito provisório o Sr. Lauro Pamplona.

1.2 – Localização

O município de Agronômica situa-se no interior de Santa Catarina, região do Alto Vale do Itajaí, pertence à Comarca de Rio do Sul e está ligado à Associação dos Municípios do Alto Vale do Itajaí (AMAVI). Possui, segundo o IBGE, censo de 2021, 5.570 habitantes, dos quais 80% residem na zona rural ficando apenas 20% no perímetro urbano.

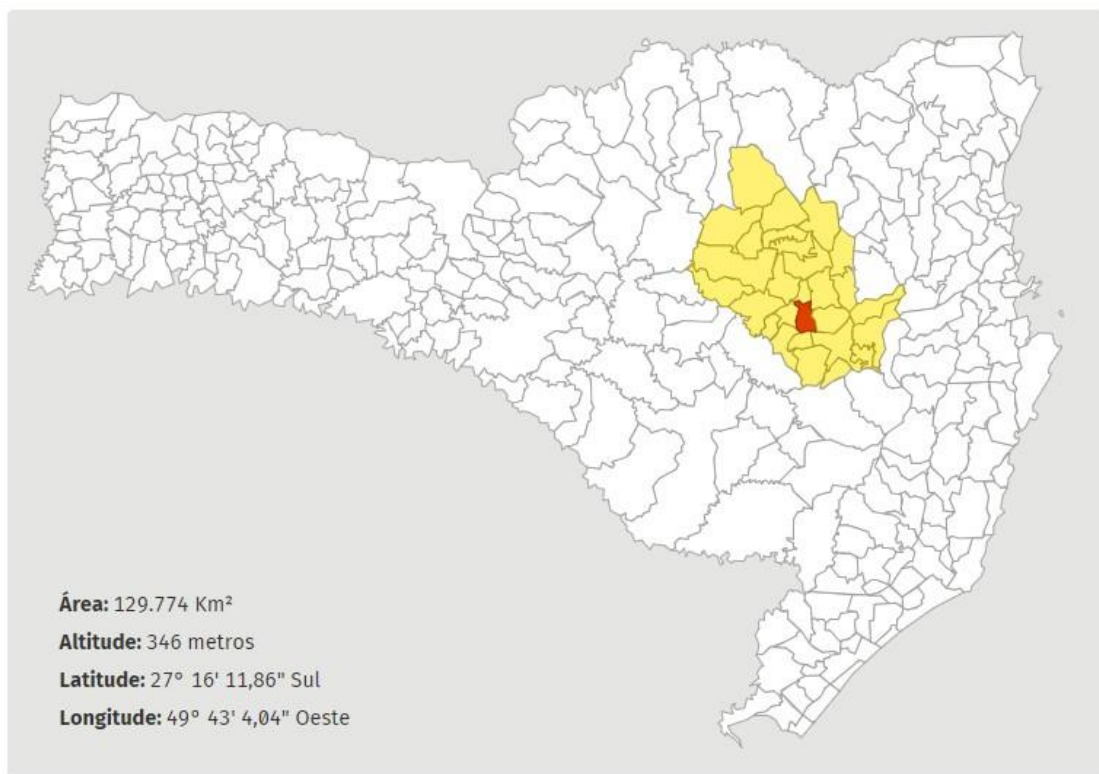
A área geográfica do município é de 130 km², o relevo apresenta-se suave ondulado a fortemente ondulado com solo tipo Cambissolo constituído de Siltitos, Argilitos, Arenitos e Folhelhos com restrições ao manejo. A temperatura média anual fica em torno dos 25°C com precipitação pluviométrica de 1.400 a 1.700mm anuais.

O Município é banhado pelo Rio Trombudo do qual desemboca os rios Ernesto, Valada Gropp e Mosquitinho, possui como limite territoriais os municípios de: Laurentino, Atalanta, Ituporanga, Rio do Sul, Aurora, Trombudo Central e Agrolândia.



PREFEITURA MUNICIPAL DE AGRONÔMICA
SECRETARIA MUNICIPAL DE SAÚDE E ASSISTÊNCIA SOCIAL
PLANO MUNICIPAL DE SAÚDE 2022 – 2025

A vegetação predominante é a Mata Tropical Atlântica, com pequena interferência de campos limpos e um pequeno afloramento de pinheiros.



1.3 - Densidade Demográfica

O conceito de desenvolvimento humano nasceu definido como um processo de ampliação das escolhas das pessoas para que elas tenham capacidades e oportunidades para serem aquilo que desejam ser. O IDH mede o progresso dos países e municípios em saúde, educação e renda. Para esse indicador, quanto mais próximo de 1, mais alto é o desenvolvimento humano.

O índice de Desenvolvimento Humano, do município, segundo dados do IBGE é de 0,741 desde 2010, o que encaixa o município na faixa de Desenvolvimento Humano Alto



PREFEITURA MUNICIPAL DE AGRONÔMICA
SECRETARIA MUNICIPAL DE SAÚDE E ASSISTÊNCIA SOCIAL
PLANO MUNICIPAL DE SAÚDE 2022 – 2025

(IDHM 0,700 e 0,799), contribuindo para isso a longevidade. O município não conta com grupos vulneráveis como indígenas quilombolas e assentamentos.

Segundo o censo **IBGE/2021**, a população do município de Agronômica é de 5.570 habitantes.

POPULAÇÃO RESIDENTE POR ANO E SEXO

Ano	Masculino	Feminino	Total
2018	2.757	2.628	5.385
2019	2.793	2.655	5.448
2020	2.824	2.685	5.509

POPULAÇÃO RESIDENTE POR FAIXA ETÁRIA - 2020

Faixa Etária	População residente
TOTAL	5.509
0 a 4 anos	387
5 a 9 anos	371
10 a 14 anos	352
15 a 19 anos	332
20 a 29 anos	920
30 a 39 anos	842
40 a 49 anos	738
50 a 59 anos	742
60 a 69 anos	448
70 a 79 anos	264
80 anos e mais	113

FONTE: Estimativas preliminares elaboradas pelo Ministério da Saúde/SVS/DASNT/CGIAE



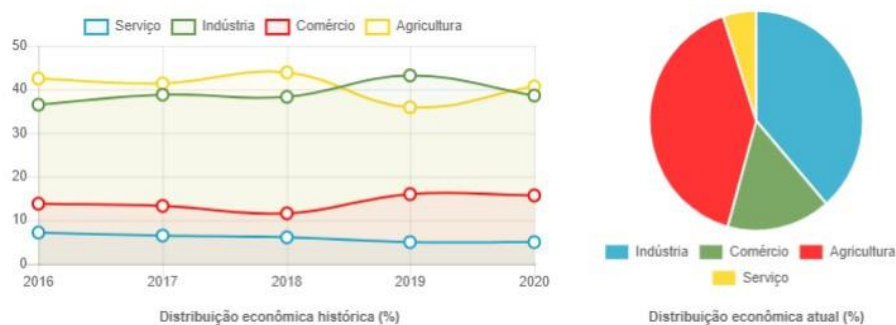
PREFEITURA MUNICIPAL DE AGRONÔMICA SECRETARIA MUNICIPAL DE SAÚDE E ASSISTÊNCIA SOCIAL PLANO MUNICIPAL DE SAÚDE 2022 – 2025

1.4 - Economia

A economia do município está baseada e fundamentada no Setor Primário. A agricultura de subsistência é bastante expressiva onde se destacam as culturas de arroz irrigado (cultivado na região central), fumo (principal cultura), milho, mandioca, feijão, cebola, batata-doce, batata-salsa, frutas, melancia, soja, trigo, hortaliça e pecuária, atividades desenvolvidas em regime de economia familiar.

Na pecuária destacam-se a suinocultura (integrada com a iniciativa privada), apicultura, piscicultura, bovinocultura são alternativas utilizadas para a diversificação das atividades nas propriedades familiares rurais. Com a Assistência Médica Veterinária aos criadores. Com o um Programa de Incentivo ao Melhoramento Genético em bovinos, desenvolvido pela administração municipal, através de Inseminação Artificial, que tem por objetivo aumentar a produtividade do rebanho leiteiro e de corte.

→ Economia



Grupo	2016		2017		2018		2019		2020	
Indústria	R\$ 30.122.006	36,5%	R\$ 39.355.566	38,8%	R\$ 44.197.739	38,3%	R\$ 56.865.380	43,2%	R\$ 59.419.954	38,6%
Comércio	R\$ 11.355.630	13,8%	R\$ 13.473.753	13,3%	R\$ 13.430.036	11,6%	R\$ 21.062.601	16%	R\$ 24.173.618	15,7%
Agricultura	R\$ 35.077.262	42,5%	R\$ 41.967.665	41,4%	R\$ 50.663.446	43,9%	R\$ 47.248.237	35,9%	R\$ 62.734.241	40,7%
Serviço	R\$ 5.952.204	7,2%	R\$ 6.582.796	6,5%	R\$ 7.071.071	6,1%	R\$ 6.519.896	5%	R\$ 7.675.299	5%
Total	R\$ 82.507.102	100%	R\$ 101.379.780	100%	R\$ 115.362.292	100%	R\$ 131.696.113	100%	R\$ 154.003.112	100%

Fonte: SEF-SC/SAT. Abrange apenas empresas inscritas no estado.



PREFEITURA MUNICIPAL DE AGRONÔMICA
SECRETARIA MUNICIPAL DE SAÚDE E ASSISTÊNCIA SOCIAL
PLANO MUNICIPAL DE SAÚDE 2022 – 2025

PIB per capita [2019]	29.713,26 R\$
Percentual das receitas oriundas de fontes externas [2015]	81,6 %
Índice de Desenvolvimento Humano Municipal (IDHM) [2010]	0,741
Total de receitas realizadas [2017]	20.069,01 R\$ (×1000)
Total de despesas empenhadas [2017]	17.786,65 R\$ (×1000)

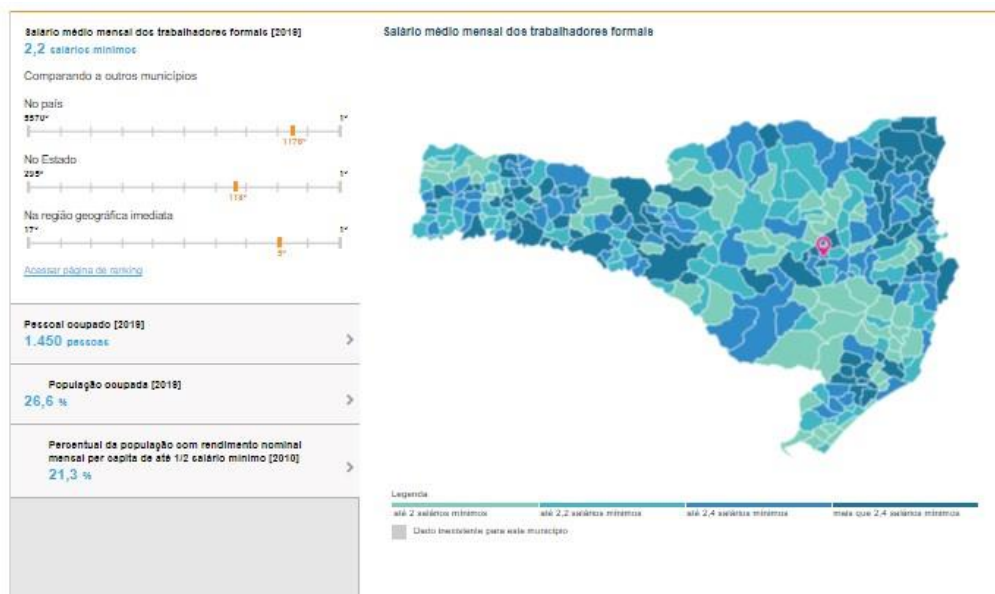
FONTE: IBGE

1. 5 - Trabalho e Rendimento

Em 2019, segundo IBGE o salário médio mensal era de 2.2 salários mínimos. A proporção de pessoas ocupadas em relação à população total era de 26.6%. Na comparação com os outros municípios do estado, ocupava as posições 118 de 295 e 134 de 295, respectivamente. Já na comparação com cidades do país todo, ficava na posição 1176 de 5570 e 731 de 5570, respectivamente. Considerando domicílios com rendimentos mensais de até meio salário mínimo por pessoa, tinha 21.3% da população nessas condições, o que o colocava na posição 262 de 295 dentre as cidades do estado e na posição 5455 de 5570 dentre as cidades do Brasil.



PREFEITURA MUNICIPAL DE AGRONÔMICA SECRETARIA MUNICIPAL DE SAÚDE E ASSISTÊNCIA SOCIAL PLANO MUNICIPAL DE SAÚDE 2022 – 2025



1.6 Educação

Educação é mais um dos temas investigados pela Pesquisa Nacional por Amostra de Domicílios - PNAD. A investigação deste tema capta anualmente um conjunto de características sobre a escolarização alcançada pela população e, em especial, sobre os estudantes, o que permite acompanhar ao longo do tempo a situação do analfabetismo e da escolarização no País, assim como do nível de educação da população. O Censo Escolar é um levantamento de dados estatístico-educacionais de âmbito nacional realizado todos os anos e coordenado pelo Instituto Nacional de Estudos e Pesquisas Educacionais – INEP. Ele é feito com a colaboração das secretarias estaduais e municipais de Educação e com a participação de todas as escolas públicas e privadas do país. Trata-se do principal instrumento de coleta de informações da educação básica, que abrange as suas diferentes etapas e modalidades: ensino regular (educação infantil e ensinos fundamental e médio), educação especial e Educação de Jovens e Adultos (EJA). O Censo Escolar coleta dados sobre estabelecimentos, matrículas, funções docentes, movimento e rendimento escolar.



PREFEITURA MUNICIPAL DE AGRONÔMICA
SECRETARIA MUNICIPAL DE SAÚDE E ASSISTÊNCIA SOCIAL
PLANO MUNICIPAL DE SAÚDE 2022 – 2025

NÚMERO DE MATRÍCULAS POR ETAPA E REDE DE ENSINO

	Municipal	Estadual	Federal	Privada	Total
CEI	306	-	-	-	306
Fund I	323	56	-	-	379
Fund II	-	336	-	-	336
Médio	-	203	-	-	203

NÚMERO DE ESCOLAS POR ETAPA E POR REDE DE ENSINO

	Municipal	Estadual	Federal	Privada	Total
Cei	4	-	-	-	4
Fund I	3	1	-	-	4
Fund II	2	1	-	-	3
Médio	-	1	-	-	1

Taxa de escolarização de 6 a 14 anos de idade [2010]	94,4 %
IDEB – Anos iniciais do ensino fundamental (Rede pública) [2019]	5,5
IDEB – Anos finais do ensino fundamental (Rede pública) [2019]	4,4
Matrículas no ensino fundamental [2020]	679
Matrículas no ensino médio [2020]	159
Docentes no ensino fundamental [2020]	49
Docentes no ensino médio [2020]	23
Número de estabelecimentos de ensino fundamental [2020]	3
Número de estabelecimentos de ensino médio [2020]	1

FONTE: IBGE



PREFEITURA MUNICIPAL DE AGRONÔMICA
SECRETARIA MUNICIPAL DE SAÚDE E ASSISTÊNCIA SOCIAL
PLANO MUNICIPAL DE SAÚDE 2022 – 2025

O município de Agronômica não possui nenhuma instituição pública ou privada de ensino superior sob sua jurisdição, por isso, nossos alunos necessitam se deslocar a cidade vizinha como: Rio do Sul.

1.8 - Habitação

Domicílio é considerado um local estruturalmente separado e independente que se destina a servir de habitação a uma ou mais pessoas, podendo ser particular ou coletivo. Nesse aspecto Agronômica apresenta 52.8% de domicílios com esgotamento sanitário adequado, 10.7% de domicílios urbanos em vias públicas com arborização e 29.9% de domicílios urbanos em vias públicas com urbanização adequada. Quando comparado com os outros municípios do estado, fica na posição 175 de 295, 253 de 295 e 104 de 295, respectivamente. Já quando comparado a outras cidades do Brasil, sua posição é 2114 de 5570, 5380 de 5570 e 1238 de 5570, respectivamente.

1.9 - Estrutura Sanitária Municipal

O abastecimento de água na área urbana é feito através da Companhia de água e saneamento (CASAN) de Rio do Sul. O sistema de tratamento é efetuado de maneira convencional e funciona sem interrupções (24 h/dia). A captação é feita no rio Itajaí do Sul. A população rural, que reside mais próximo ao centro, também é beneficiada com água tratada sendo que o restante, utiliza-se de poços ou nascentes.

O lixo da área urbana é recolhido por uma empresa terceirizada específica com veículo próprio para a coleta, sendo que a coleta é feita três vezes por semana. Os resíduos são depositados em aterro sanitário de responsabilidade da empresa licitada e contratada a qual assume as responsabilidades ambientais conforme a lei. O lixo da área



PREFEITURA MUNICIPAL DE AGRONÔMICA
SECRETARIA MUNICIPAL DE SAÚDE E ASSISTÊNCIA SOCIAL
PLANO MUNICIPAL DE SAÚDE 2022 – 2025

da Saúde também conta com serviço terceirizado o qual é recolhido de acordo com a necessidade e o regime do contrato com a empresa GETAL.

O lixo doméstico da área rural é eliminado ou enterrado pelos próprios agricultores. Parte do lixo da área rural é armazenada em depósitos e recolhido mensalmente pela mesma empresa.

A distribuição de energia elétrica está sob responsabilidade das Centrais Elétricas de Santa Catarina - CELESC. O município é atendido pela Agência Regional de Rio do Sul, através de 01 subestação que atende ao consumo de 100% respectivamente.

1.10 – Estrutura Organizacional da Secretaria Municipal de Saúde e Serviços

A Secretaria tem como principal objetivo oferecer ações integrais e qualificadas em saúde, baseadas na promoção e prevenção em saúde, bem como, permitir o rastreamento/diagnóstico precoce das doenças, buscando melhorar a qualidade de vida da população.

A rede de saúde pública de Agronômica está cadastrada no sistema CNES com as seguintes unidades:

9522646	CENTRAL DE REGULAÇÃO AGRONÔMICA
2377500	SECRETARIA MUNICIPAL DE SAÚDE DE AGRONÔMICA
2377497	UNIDADE BÁSICA DE SAUDE DE AGRONÔMICA
2674750	UNIDADE SANITÁRIA RONALDO JAHN



PREFEITURA MUNICIPAL DE AGRONÔMICA
SECRETARIA MUNICIPAL DE SAÚDE E ASSISTÊNCIA SOCIAL
PLANO MUNICIPAL DE SAÚDE 2022 – 2025

A Rede Municipal de Saúde conta com os seguintes profissionais:

PROFISSIONAL	QUANTIDADE
Agente Comunitário de Saúde	13
Auxiliar Consultório Odontológico	2
Auxiliar Administrativo	2
Dentista	2
Enfermeiro	2
Farmacêutico	1
Fisioterapeuta	1
Médicos	7
Motorista	6
Nutricionista	1
Psicólogo	2
Recepcionista	1
Técnico de Enfermagem	5
Técnico em VISA	2
Gestor	1



PREFEITURA MUNICIPAL DE AGRONÔMICA
SECRETARIA MUNICIPAL DE SAÚDE E ASSISTÊNCIA SOCIAL
PLANO MUNICIPAL DE SAÚDE 2022 – 2025

2 – SAÚDE DO MUNICÍPIO

2.1 – Natalidade

A análise da taxa de natalidade permite avaliar algumas condições importantes relativas às características das mães e dos nascimentos de residentes no município. Os dados são coletados do TABNET DIVE e foram alimentados pela Vigilância Epidemiológica dos Municípios onde estão instaladas as maternidades onde ocorreram os nascimentos.

Ano do Nascimento	Nascidos Vivos
2018	76
2019	70
2020	77

FONTA TABNET DIVE

2.2 – Mortalidade

O número de óbitos em relação ao número de habitantes de um determinado local, é medida pela taxa de mortalidade, com ela podemos analisar os óbitos de determinada doença e assim obteremos a morbimortalidade do município.

Ano do Óbito	Número de Óbitos
2018	35
2019	34
2020	49

FONTA TABNET DIVE



PREFEITURA MUNICIPAL DE AGRONÔMICA
SECRETARIA MUNICIPAL DE SAÚDE E ASSISTÊNCIA SOCIAL
PLANO MUNICIPAL DE SAÚDE 2022 – 2025

Ainda é possível observamos pela tabela abaixo as devidas causas dos óbitos no município nos anos mencionados:

Causas Capítulos	2018	2019	2020
Neoplasias	7	5	16
Doenças Endócrinas nutricionais e metabólicas	2	4	1
Doenças Aparelho Circulatório	7	6	16
Doenças Aparelho Respiratório	5	4	1
Doenças Aparelho Geniturinário	3	2	1
Algumas afecções originadas período perinatal	0	0	1
Causas Externas	5	8	3

POR IDADE

Nesta tabela podemos observar também a idade referente aos óbitos da tabela anterior:

Idade	< 1 ano	20-29	30-39	40-49	50-59	60-69	70-79	80 e +
2018	0	2	2	2	3	5	4	11
2019	0	2	0	2	7	2	6	10
2020	1	1	0	4	4	8	12	9

FONTE TABNET DIVE

POR SEXO

Sexo	Masculino	Feminino
2018	15	14
2019	19	10
2020	25	14

FONTE TABNET DIVE



PREFEITURA MUNICIPAL DE AGRONÔMICA
SECRETARIA MUNICIPAL DE SAÚDE E ASSISTÊNCIA SOCIAL
PLANO MUNICIPAL DE SAÚDE 2022 – 2025

Na saúde pública de Agronômica não existe registros de mortalidade materna.

2.3 – Morbidade

Um dado importante para conhecermos a saúde dos moradores de uma localidade, é a morbidade, que serve para mostrar o comportamento das doenças e agravos à saúde na população. Segue abaixo tabela com as principais causas de internação da população nos últimos anos.

Morbidade Hospitalar - Causas Capítulos	2018	2019	2020
Algumas doenças infecciosas e parasitárias	19	14	25
Neoplasias	45	31	35
Doenças do sangue e dos órgãos hematopoiéticos e alguns transtornos imunitários	1	1	-
Doenças endócrinas, nutricionais e metabólicas.	1	-	-
Transtornos mentais e comportamentais	16	18	28
Doenças Sistema Nervoso	10	11	4
Doenças do olho e anexos	4	8	1
Doenças Aparelho Circulatório	44	25	26
Doenças Aparelho Respiratório	27	19	14
Doenças Aparelho Digestivo	38	49	36
Doenças da pele e do tecido subcutâneo	1	6	2
Doenças do sistema osteomuscular e do tecido conjuntivo	15	14	8
Doenças Aparelho Geniturinário	27	29	21
Gravidez, parto e puerpério.	72	75	63
Algumas afecções originadas no período perinatal	4	15	8



PREFEITURA MUNICIPAL DE AGRONÔMICA
SECRETARIA MUNICIPAL DE SAÚDE E ASSISTÊNCIA SOCIAL
PLANO MUNICIPAL DE SAÚDE 2022 – 2025

Malformações congênitas, deformidades e anomalias crônicas.	-	-	1
Sintomas, sinais e achados anormais de exames clínicos e de laboratório NCOP.	3	5	3
Causas Externas	-	-	-

FONTE TABNET SC

Ainda nas informações hospitalares temos a modalidade da qual o paciente foi atendido:

Caráter de Atendimento	2018	2019	2020
Eletivo	72	84	37
Urgência	255	236	238

FONTE TABNET SC

Um dado bastante importante para a saúde da população Agronomense é a prevenção que se é realizada durante o período do Pré Natal, tendo em vista a saúde do bebe e da gestante, o que garante um parto de risco habitual (normal) e o êxito da criança no nascimento, bem como nas próximas fases da vida.

Desta forma apresentamos uma tabela com as informações do quantitativo de consultas por gestação nos seguintes anos:

Consulta Pré-Natal	1-3 Consultas	4-6 Consultas	7 e + Consultas
2018	2	5	69
2019	1	4	65
2020	2	9	66

FONTE TABNET DIVE SC



PREFEITURA MUNICIPAL DE AGRONÔMICA
SECRETARIA MUNICIPAL DE SAÚDE E ASSISTÊNCIA SOCIAL
PLANO MUNICIPAL DE SAÚDE 2022 – 2025

A análise em relação ao tipo de parto, também traz importante informação, pois é sabido que o Ministério da Saúde preconiza o parto normal tendo o risco habitual.

Tipo de Parto	Vaginal	Cesáreo
2018	35	41
2019	38	32
2020	41	36
TOTAL	114	109

FONTE TABNET DIVE SC

Esta informação traz os dados referentes a idade das gestantes do município.

Faixa Etária	10-14 anos	15-19 anos	20-24 anos	25-29 anos	30-34 anos	35-39 anos	40 e + anos
2018	1	9	23	20	13	9	1
2019	0	8	17	18	14	12	1
2020	1	3	15	24	23	11	0

FONTE TABNET DIVE SC

2.4 - Pacto Pela Vida

Indicadores - Pactuação Inter federativa 2017 a 2021 - Santa Catarina, Fonte TABNET DIVE.

INDICADOR	2018	2019	2020	2021
Nº Óbitos por DCNT	7	7	14	6
Taxa Mort. Prematura (DCNT)	281,35	281,35	505,42	216,61
Óbitos M.I.F. investigados	100,00	100,00	100,00	100,00



PREFEITURA MUNICIPAL DE AGRÔNOMICA
SECRETARIA MUNICIPAL DE SAÚDE E ASSISTÊNCIA SOCIAL
PLANO MUNICIPAL DE SAÚDE 2022 – 2025

Óbitos p/Causas Definida	100,00	100,00	97,96	66,67
Vacinas c/cob. adeq.(Mun)	100,00	75,00	100,00	100,00
%Prop. de casos DNCI Enc.	-	-	-	96,43
%Cura Hanseníase	-	-	-	-
Casos Novos Sifilis Cong.	-	-	-	-
Casos Aids < 5 anos	-	-	-	-
%Anális. Realiz.água(mun)	66,67	-	123,15	-
Razão exame Cólo Útero	3,86	2,69	0,14	246,10
Razão mamografias	0,65	0,57	0,09	0,03
% Parto Normal	36,84	17,14	53,25	46,25
% Gravidez Adolescente	13,16	11,43	5,19	5,00
Nº de óbitos Infantis	-	-	1	-
Taxa Mort.Infantil	-	-	12,99	-
Número de óbitos maternos	-	-	-	1
Cob. Pop. equip. SF-AB	63,45	100,00	63,33	100,00
Cob. Prog. Bolsa Família	100	84,00	15,38	70,77
Cob. Pop. equip. SB-AB	100,00	64,7	63,31	100,00
Ações Matriciamentos CAPS	-	-	-	-
%Prop. Agravo Saúde Trab	100	100	100	-

2.5 – Imunização

A imunização é uma das principais formas de prevenir doenças. Por meio dela, o corpo fica protegido de vírus e bactérias que afetam seriamente o ser humano, podendo levar à morte.

Atualmente, a rede pública de saúde disponibiliza em todo o país 19 vacinas para combater cerca de 20 doenças, em diversas faixas etárias. Ainda existem outras 10 vacinas exclusivas para grupos em condições clínicas especiais, como os portadores de HIV.



PREFEITURA MUNICIPAL DE AGRÔNOMICA
SECRETARIA MUNICIPAL DE SAÚDE E ASSISTÊNCIA SOCIAL
PLANO MUNICIPAL DE SAÚDE 2022 – 2025

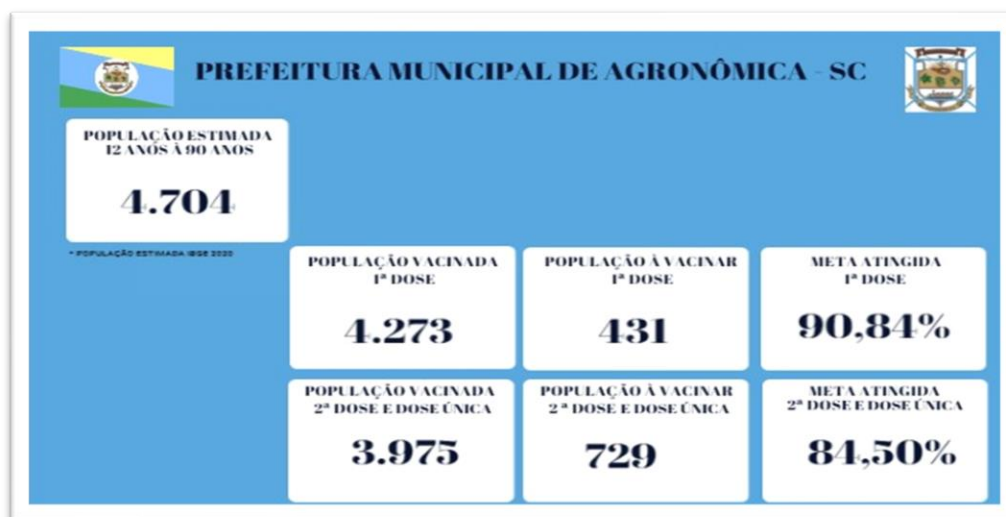
Abaixo dados da vacinação no município nos últimos anos, FONTE TABNETDATASUS.

Ano	2018	2019	2020	2021	TOTAL
BCG	67	68	93	69	297
FEBRE AMARELA	1.425	2.131	44	268	4.268
HIB	-	-	3	-	3
HEPATITE A	74	72	103	73	322
HEPATITE B	148	257	188	96	689
HEPATITE B NÃO SOROCONVERSÃO	-	8	5	2	15
INFLUENZA	133	-	531	-	664
RAIVA	-	-	-	1	1
VARICELA	95	61	98	127	381
DUPLA ADULTO	455	656	294	259	1664
HEXAVALENTE	-	1	-	-	1
POLIOMELITE INATIVADA	224	229	274	215	942
MENINGOCÓCICA CONJUGADA-C	317	397	294	213	1.221
ORAL POLIOMELITE	145	132	164	141	582
ORAL DE ROTAVÍRUS HUMANO	147	149	189	151	636
PENTAVALENTE	239	203	288	217	947
PNEUMOCÓCICA 10VALENTE	224	233	283	221	961
PNEUMOCÓCICA POLISSACÁRIDICA 23 VALENTE	8	3	20	6	37
TRÍPLICE BACTERIANA	134	110	185	145	574
TRÍPLICE VIRAL	429	695	292	169	1.585
TETRAVIRAL	71	74	77	20	242
HPV QUADRIVALENTE FEMININO	72	75	93	84	324



PREFEITURA MUNICIPAL DE AGRONÔMICA
SECRETARIA MUNICIPAL DE SAÚDE E ASSISTÊNCIA SOCIAL
PLANO MUNICIPAL DE SAÚDE 2022 – 2025

HPV QUADRIVALENTE MASCULINO	169	117	54	57	397
MENINGOCÓCICA ACYW1325	-	-	98	84	182
dTPA	76	82	105	57	320
TOTAL	4.652	5.753	4.175	2.675	17.255



3 – ATENÇÃO INTEGRAL A SAÚDE

3.1 - Unidades Básicas

A Secretaria Municipal de saúde dispõe a população de duas Estratégias de Saúde da Família, uma na área urbana - Centro e outra na área rural.

Na Unidade Sanitária Centro está situado também a Secretaria de Saúde, os serviços da Vigilância em Saúde (Sanitária, ambiental e epidemiológica), também é oferecido os serviços especializados nesta mesma unidade.



PREFEITURA MUNICIPAL DE AGRONÔMICA
SECRETARIA MUNICIPAL DE SAÚDE E ASSISTÊNCIA SOCIAL
PLANO MUNICIPAL DE SAÚDE 2022 – 2025

ESF CENTRO:

Atende na sua área de abrangência os bairros: Centro, Regis, Belo Horizonte, Mosquito, Arnaldo Cani, Primavera, Morro do Reuter, Ribeirão Alegre, BR 470. Possui cerca de 1.055 famílias, uma média de 4.800 pessoas. Contam também com serviço de imunização para todo o território. Os serviços médicos, se organizam com médico clínico e especialidades pediatria e ginecologia.

Essa Unidade de Saúde da Família conta com os serviços de consultas com o Médico da Família, Visita Domiciliar programadas realizada por equipe multidisciplinar, Consultas médicas de Clínico Geral, Consulta Ginecológicas e de Obstetrícia, Consulta de Pediatria, Consultas de Enfermagem, Consultas Odontológicas, Atividades educativas, Campanhas informativas e preventivas de promoção à saúde, Fornecimento de Medicamentos, Atenção Farmacêutica, Sala de Vacina.

O horário de atendimento da Unidade de Segunda a Quinta feira das 07:30 as 17:30 / Sexta feira 07:30 às 12:00

ESF RURAL:

Atende na sua área de abrangência os bairros Lauro Pamplona, Alto Mosquitinho, Valda Gropp, Morro do Carvão, Alto Gropp, Mosquito Grande, Alto Serrinha, Ribeirão Strey, Ribeirão Fausto, Planalto Ariado, Alto Ariado, Salamargo, Vila Bela Vista. Possui 650 famílias cadastradas, uma média de 1.200 pessoas. O atendimento médico é realizado por médico da saúde da família, pediatria e ginecológica com demanda agendada, programada e espontânea. Contam também com serviço de farmácia e odontologia, Sala de Vacina. O horário de funcionamento é de Segunda a Quinta feira das 07:30 as 17:00 / Sexta feira 07:30 às 12:00.



PREFEITURA MUNICIPAL DE AGRONÔMICA
SECRETARIA MUNICIPAL DE SAÚDE E ASSISTÊNCIA SOCIAL
PLANO MUNICIPAL DE SAÚDE 2022 – 2025

3.2 - NASF

O Núcleo Ampliado de Saúde da Família e Atenção Básica (NASF-AB) foi criado pelo Ministério da Saúde em 2008 com o objetivo de apoiar a consolidação da Atenção Básica nos municípios, ampliando as ofertas de saúde na rede de serviços, assim como a resolutividade, a abrangência e o alvo das ações, sendo enfatizado as ações coletivas para maior abrangência nos atendimentos. O NASF é constituído por uma equipe multiprofissional que atuam de forma integrada com as equipes de Saúde da Família (ESF), e tem como objetivo apoiar a consolidação da Atenção Básica, ampliando as ofertas de saúde na rede de serviços, assim como a resolutividade, a abrangência e o as ações de saúde.

As Equipes de Saúde da Família, contam com apoio da equipe do Núcleo de Apoio a Saúde da Família, que é composta por profissionais de diferentes áreas de conhecimento. O objetivo é atuar de maneira integrada através do matriciamento, apoiando os profissionais das ESF's no cuidado do paciente, ou seja, ir além da visão da saúde física, do cuidado medico, envolvendo a prática de todos os saberes da equipe multidisciplinar.

No município, esses profissionais são: psicólogo, nutricionista e farmacêutica que tem suas ações voltadas à saúde da criança, do adolescente e do jovem, saúde mental, reabilitação, saúde integral da pessoa idosa, alimentação e nutrição, serviço social, saúde da mulher, assistência farmacêutica. Diante disso, o desafio principal dos profissionais que atuam no NASF é o de desenvolver uma nova concepção de trabalho que utilize a atuação conjunta, integrada e intersetorial com base nas redes entre os trabalhadores e incorporando a participação dos usuários.



**PREFEITURA MUNICIPAL DE AGRONÔMICA
SECRETARIA MUNICIPAL DE SAÚDE E ASSISTÊNCIA SOCIAL
PLANO MUNICIPAL DE SAÚDE 2022 – 2025**

3.3 - Saúde Bucal

Atualmente o município possui duas equipes de saúde bucal que ficam localizados no ESF Centro com equipe de 40 horas semanais e no ESF Rural com dentista atendendo 20 horas semanais. Ambas são de modalidade 1 composta por cirurgião-dentista e auxiliar de saúde bucal.

A atenção básica compreende procedimentos como restaurações, exodontias, profilaxia, fluoroterapia, diagnóstico de lesões bucais, procedimentos de urgência, entre outros. As atividades preventivas de saúde bucal são realizadas nas escolas do município.

São realizadas palestras educativas sobre formação dos dentes, dieta cariogênica, hábitos deletérios, uso do fio dental e escovação supervisionada, também são feitos exames clínicos nos alunos com o objetivo de avaliar o estado de saúde bucal.

3.4 - Assistência Fisioterapia

O serviço de fisioterapia é fundamental na reabilitação e no retorno de capacidades funcionais. Entretanto, a lógica de organização do serviço de saúde aponta que a fisioterapia deve ser entendida como um serviço essencial que atenda também a prevenção e a promoção da saúde.

A partir do momento de inserção na atenção primária, o fisioterapeuta torna-se um profissional fundamental e de grande valia nas ações de promoção de saúde, prevenção de doenças e educação em saúde.

O município conta com o serviço terceirizado de fisioterapia em espaço da própria clínica. O serviço de fisioterapia ainda não é regulado, e sim atendimento programado



PREFEITURA MUNICIPAL DE AGRONÔMICA
SECRETARIA MUNICIPAL DE SAÚDE E ASSISTÊNCIA SOCIAL
PLANO MUNICIPAL DE SAÚDE 2022 – 2025

a partir do encaminhamento médico. A média de atendimento mês é de 300 procedimentos.

3.5 - Assistência Farmacêutica

Tem como objetivo assegurar o acesso da população a medicamentos da farmácia básica, estratégicos e judiciais que sejam seguros, eficazes e de qualidade. Assim como discorre conforme a norma estadual de um Plano Municipal de Assistência Farmacêutica, onde apresenta a sua REMUME (Relação Municipal de Medicamentos Essenciais), com parâmetro na RENAME (Relação Nacional de Medicamentos Essenciais), que constam todos os medicamentos básicos e indispensáveis para atender a maioria dos problemas de saúde da população na Atenção Básica. O Plano Municipal retrata a realidade do município, bem como fluxos e orientações a toda a rede de saúde referente a esta assistência.

O município também conta com serviço de Dispensação de Medicamentos de Alto Custo. Na rede municipal como um todo, e prioritariamente na Farmácia.

A equipe é composta por 1 profissional que realiza atividades inerentes a Atenção Básica e se envolve em ações como, promover o uso racional dos medicamentos e a manutenção da efetividade e segurança do tratamento, promoção do uso racional de medicamentos, organização das atividades de vigilância sanitária de medicamentos. A Central de Abastecimento Farmacêutico fica localizada na Unidade Básica de Saúde de Agronômica, onde são recebidos e armazenados os medicamentos.



PREFEITURA MUNICIPAL DE AGRONÔMICA
SECRETARIA MUNICIPAL DE SAÚDE E ASSISTÊNCIA SOCIAL
PLANO MUNICIPAL DE SAÚDE 2022 – 2025

3.6 – Laboratório

O serviço de laboratório de análise clínica é terceirizado via licitação, onde o laboratório disponibiliza um posto de coleta no município. A média de exames mensal é de 3.500 exames.

3.7 - Média e Alta Complexidade

Os serviços de média complexidade são encaminhados aos municípios de referência através do serviço de Regulação Estadual. As internações hospitalares são realizadas no município de Rio do Sul em conformidade com as pactuações regionais e de acordo com o diagnóstico de cada usuário. Ao nos reportarmos aos serviços de alta complexidade, nossa referência são os municípios de Blumenau, Lages e Florianópolis e o acesso aos serviços de Alta Complexidade é regulado pelo setor de regulação de cada município prestador.

3.8 - Central de Regulação Agronômica

Composta por 3 profissionais realiza atividades inerentes aos complexos reguladores e apresenta a base legal e normativa vigente no SUS relativa à contratualização dos serviços de saúde, ao controle e avaliação e o papel do Sistema Municipal de Auditoria, além de contemplar a programação de ações para atendimento às necessidades da população. Tem como objetos a organização, o controle, o gerenciamento e a priorização do acesso e dos fluxos assistenciais no âmbito do SUS.



PREFEITURA MUNICIPAL DE AGRONÔMICA
SECRETARIA MUNICIPAL DE SAÚDE E ASSISTÊNCIA SOCIAL
PLANO MUNICIPAL DE SAÚDE 2022 – 2025

3.9 - Unidade Básica de Saúde de Agronômica

O serviço prestado na Unidade Básica do centro, está direcionado ao atendimento de demanda livre, de especialidades, de média complexidade, onde estão os consultórios e o ambulatório para realização dos procedimentos.

3.10 - Programas Desenvolvidos

3.10.1 - Atenção à Saúde da Mulher

O município de Agronômica realiza suas ações relacionadas à saúde da mulher utilizando o protocolo de AB para saúde da mulher do Ministério da Saúde (BRASIL, 2016), envolvendo Assistência ao Climatério, Orientação ao Planejamento Familiar, Assistência ao Pré-Natal, Diagnóstico Precoce do Câncer Ginecológico e de Mamas. Com esse protocolo, afirma um compromisso com a implementação de ações de saúde no âmbito da AB que reduzam a morbimortalidade por causas preveníveis e evitáveis, a partir da adoção de boas práticas profissionais, com enfoque não apenas para a mulher, mas também para a família e a comunidade.

Ações executadas referentes a saúde da mulher: promover a atenção à saúde da mulher e reduzir a morbimortalidade decorrente de doenças e agravos prevalentes, implantar programas de assistência integrada da mulher visando orientação e atendimento nas diversas fases da vida, desde adolescência até o climatério, oferecer planejamento familiar e informações sobre IST'S, realizar coleta de material do exame preventivo do câncer de colo de útero na população alvo, diagnosticar precocemente as neoplasias e outros problemas, como IST'S, incentivar o autoexame de mama mensalmente, referenciar os casos positivos a locais especializados para realização de exames complementares e tratamento, dar seguimento prospectivo e retrospectivo



PREFEITURA MUNICIPAL DE AGRONÔMICA
SECRETARIA MUNICIPAL DE SAÚDE E ASSISTÊNCIA SOCIAL
PLANO MUNICIPAL DE SAÚDE 2022 – 2025

além de tratamento para 100% das lesões precursoras NIC II e NIC III e câncer de colo de útero das citologias realizadas na Rede Pública, diminuir os casos de gravidez na adolescência, acompanhar todas as gestantes através das consultas de Pré-Natal.

3.10.2 - Atenção à Saúde da Criança e do Adolescente

O acompanhamento do crescimento e desenvolvimento da criança compreende ações realizadas pelos profissionais no posto de saúde de atendimentos periódicos, para proteger a saúde da criança e seu bem estar biopsicossocial, ou seja, uma integridade de ações voltadas para a prevenção, cura, reabilitação e promoção da saúde, afim de reduzir a mortalidade infantil, evitar a mortalidade na adolescência, ofertar cuidado integral a nível de atenção básica a esta faixa etária, priorizar casos diagnósticos a esta faixa etária, realizar ações preventivas de combate ao uso de álcool e outras drogas na adolescência.

3.10.3 - Controle E Orientação As Ist/Aids

As infecções sexualmente transmissíveis (ISTs) apresentam-se com gravidade variável de acordo com o tipo de infecção. O melhor meio de prevenção destas infecções é evitar a promiscuidade sexual evitando a troca frequente de parceiro(a), uso continuado de preservativos, não compartilhamento de seringas. É preciso saber evitar, conhecendo as medidas preventivas e evitando situações de risco as ISTs e AIDS o que a equipe orienta sempre que os pacientes vêm em busca ou queixas relacionadas.



PREFEITURA MUNICIPAL DE AGRONÔMICA
SECRETARIA MUNICIPAL DE SAÚDE E ASSISTÊNCIA SOCIAL
PLANO MUNICIPAL DE SAÚDE 2022 – 2025

3.10.4 - Atenção as Doenças Crônico-Degenerativas

Um grande desafio atual para as equipes de Atenção Básica é a Atenção em Saúde para as doenças crônicas. Estas condições são muito prevalentes, multifatoriais com coexistência de determinantes biológicos e socioculturais, e sua abordagem, para ser efetiva, necessariamente envolve as diversas categorias profissionais das equipes de Saúde e exige o protagonismo dos indivíduos, suas famílias e comunidade (BRASIL, 2014).

A Hipertensão Arterial Sistêmica e o Diabetes Mellitus pertencem ao grupo de patologias com o indicador de maior relevância no SISPACTO, sendo o mapeamento, orientação e acompanhamento destes pacientes, essencial para a promoção de uma melhor qualidade de vida.

Entendendo a importância atual das condições crônicas, salientando a complexidade das doenças/fatores de risco de determinação múltipla, os conceitos comuns às diversas doenças crônicas apresentam diretrizes para a organização do cuidado.

Inclui ainda estratégias para mudança de hábitos, promoção da alimentação saudável e prática de atividade física, abordagens para construção e acompanhamento dos planos de cuidado e de apoio ao autocuidado que a equipe oferece sempre que os pacientes buscam alternativas, registram queixas relacionadas ao tema.

3.10.5 - Saúde do Homem

Atenção à Saúde do Homem, deve ser regida pelos seguintes princípios: Orientação à população masculina, aos familiares e à comunidade sobre a promoção, a prevenção, a proteção, o tratamento e a recuperação dos agravos e das



PREFEITURA MUNICIPAL DE AGRONÔMICA
SECRETARIA MUNICIPAL DE SAÚDE E ASSISTÊNCIA SOCIAL
PLANO MUNICIPAL DE SAÚDE 2022 – 2025

enfermidades do homem. É oferecido a esta população também os exames de sangue, ultrassonografia e demais relacionados ao pedido médico.

3.10.6 - Saúde do Trabalhador

Vigilância em Saúde do Trabalhador compreende uma atuação contínua e sistemática, relacionada aos processos e ambientes de trabalho, em seus aspectos sociais, tecnológicos, organizacional e epidemiológico, com a finalidade de planejar, executar e avaliar intervenções sobre esses aspectos, de forma a eliminá-los ou controlá-los. O campo de atuação da Vigilância em Saúde do Trabalhador é desenvolvido em ações isoladas quando falta práticas sanitárias, tem por objetivo a análise permanente da situação de saúde da população trabalhadora.

3.10.7 - Assistência ao Idoso

A expectativa de vida dos brasileiros vem aumentando consideravelmente. O grupo etário de 60 anos ou mais, é o que mais cresce proporcionalmente, na população brasileira. Percebe-se habitualmente que os grupos de idosos existentes, preocupam-se muito ou unicamente com atividades de recreação e descanso ao idoso.

Existe a necessidade de políticas públicas direcionada a esta nova geração que vem crescendo, sem planejamento e muitas vezes com custo bastante elevado.

3.10.8 - Programa de Combate à Dengue

A dengue é uma doença infecciosa febril causada por um arbovírus, sendo um dos principais problemas de saúde pública no mundo. Ela é transmitida pela picada da fêmea do mosquito *Aedes aegypti* infectado.



PREFEITURA MUNICIPAL DE AGRONÔMICA
SECRETARIA MUNICIPAL DE SAÚDE E ASSISTÊNCIA SOCIAL
PLANO MUNICIPAL DE SAÚDE 2022 – 2025

O Programa Municipal de Controle da Dengue conta com 1 agente de endemias. Contamos com **armadilhas em pontos estratégicos** instalados no município, os quais são monitorados constantemente como preconiza o protocolo do ministério da saúde, onde norteia nossas ações.

AÇÕES REALIZADAS NO PROGRAMA DENGUE:

- Compra de EPIs essenciais no trabalho de campo;
- Vistorias às denúncias realizadas;
- Utilização da mídia local e de redes sociais para promoção do combate à dengue;
- Parcerias com as equipes de estratégias de saúde da família, em particular com os agentes comunitários para a conscientização da população;
- Dia D de combate à dengue,
- Investigação epidemiológica dos casos notificados (contato telefônico, visita hospitalar), a fim de complementar informações relativas ao quadro clínico, início de sintomas, período de viremia, casos e contatos,
- Recebimento das notificações dos casos suspeitos;
- Encaminhamento dos casos investigados para a realização oportuna de exames sorológicos específicos para a confirmação (ou descarte) da doença (laboratório LACEN);
- Cooperação nas campanhas de educação pública sobre o controle e a prevenção da dengue;
- Cooperação com as instâncias estadual e federal;
- Elaboração e divulgação de informes epidemiológicos sobre a dengue.

3.10.9 - Programa Saúde na Escola

Ações articuladas entre a Secretaria Municipal de Saúde e Saneamento e Secretaria Municipal de Educação, para realização de diversas ações de promoção em saúde



PREFEITURA MUNICIPAL DE AGRONÔMICA
SECRETARIA MUNICIPAL DE SAÚDE E ASSISTÊNCIA SOCIAL
PLANO MUNICIPAL DE SAÚDE 2022 – 2025

propostas no Programa Saúde na Escola conforme termo assinado e salvo no E-gestor ab.

3.11 - Produções de Serviço de Saúde

Toda produção registrada nas unidades básicas de saúde do município de Agronômica é enviada para o banco de dados do Datasus, desta forma apresenta-se abaixo o resultado destes registros em seus respectivos grupos de atendimento e ano:

GRUPO	2018	2019	2020	2021
01 AÇÕES DE PROMOÇÃO E PREVENÇÃO EM SAÚDE	12.034	13.688	20.503	20.293
02 PROCEDIMENTOS COM FINALIDADE DIAGNÓSTICA	13.089	32.465	35.918	42.728
03 PROCEDIMENTOS CLÍNICOS	27.635	26.352	30.328	41.958
04 PROCEDIMENTOS CIRÚRGICOS	903	1.090	445	260

FONTES: TABNET DATASUS

3.12 - Vigilância em Saúde

A vigilância em saúde tem por objetivo a observação e análise permanentes da situação de saúde da população, articulando-se em um conjunto de ações destinadas a controlar determinantes, riscos e danos à saúde de populações que vivem em determinados territórios, garantindo-se a integralidade da atenção, o que inclui tanto a abordagem individual como coletiva dos problemas de saúde.

No município de Agronômica, a vigilância em saúde conta com a Vigilância Epidemiológica e a Vigilância Sanitária e Ambiental.



PREFEITURA MUNICIPAL DE AGRONÔMICA
SECRETARIA MUNICIPAL DE SAÚDE E ASSISTÊNCIA SOCIAL
PLANO MUNICIPAL DE SAÚDE 2022 – 2025

A vigilância Epidemiológica realiza o controle das doenças transmissíveis, não transmissíveis e agravos, como um conjunto de ações que proporcionam o conhecimento, a detecção ou prevenção de qualquer mudança nos fatores determinantes e condicionantes da saúde individual e coletiva, com a finalidade de recomendar e adotar as medidas de prevenção e controle das doenças e agravos.

A vigilância Sanitária conta com 1 técnico, desenvolvendo ações isoladas de saúde ambiental, verificando denúncias de poluição em geral e as demais ações são realizadas pela Secretaria Municipal de Meio Ambiente, e de saúde do trabalhador, fiscalizando equipamentos de segurança e ambientes de trabalho.

As atividades relacionadas a Dengue, Zika e Chikungunya estão todas relacionadas nas ações desenvolvidas pelo profissional que está à disposição na vigilância em saúde anexo a vigilância ambiental.

4 – GESTÃO DE SAÚDE

4.1 - Conselho Municipal

Conforme lei do controle social 8.142/98 e resolução 453/2012 do conselho nacional de saúde, o município também apresenta sua lei municipal que institui o seu conselho de saúde sob o nº 438/1992. As reuniões acontecem mensalmente e atualmente a presidente do conselho é Lucilene Scoz, considerando a necessidade de paridade, o conselho apresenta-se paritário perante só segmentos de usuários em 50%, profissionais de saúde com 25% e governo e prestador de serviços em 25%.



PREFEITURA MUNICIPAL DE AGRONÔMICA
SECRETARIA MUNICIPAL DE SAÚDE E ASSISTÊNCIA SOCIAL
PLANO MUNICIPAL DE SAÚDE 2022 – 2025

4.2 - Plano Municipal De Saúde

Nas gestões anteriores o município sempre teve como ferramenta de planejamento o plano municipal de saúde, conforme disposto no conselho estadual de saúde de Santa Catarina. Este plano é flexível e pode ser atualizado a qualquer momento tendo a aprovação do conselho municipal de saúde.

4.3 - Conferências de Saúde

De acordo com a legislação e orientação da secretaria do estado bem como do controle social, o município tem realizado conforme necessidade de planejamento as conferências de saúde para identificação das necessidades da população e o plano de governo. Sendo a última conferência de saúde realizada no município no ano de 2019.

4.4 - Planejamento

O planejamento hoje é um importante instrumento para a superação de dificuldades e aproveitamento de oportunidades. A saúde, como resultante de inúmeros fatores, é um campo propício ao incontável, onde se torna quase que obrigatória a realização de ações de discussões, organização e planejamento.

Não obstante o mundo veio atravessando momentos de pandemia que nos leva a enfatizar o planejamento como uma ferramenta de prevenção não somente para cuidados com a saúde como também o financiamento. Desta forma o município de Agronômica tem como ações do plano de governo e propostas para as saúdes pública o seguinte descritivo:

- Manter o corpo médico atuante nos postos de saúde do município de acordo com as demandas da população;
- Construir uma sala para fisioterapia com contratação de fisioterapeuta;



PREFEITURA MUNICIPAL DE AGRONÔMICA
SECRETARIA MUNICIPAL DE SAÚDE E ASSISTÊNCIA SOCIAL
PLANO MUNICIPAL DE SAÚDE 2022 – 2025

- Ter o convênio com o pronto atendimento do Hospital Regional para que a população tenha atendimento emergencial 24 horas;
- Valorizar e capacitar os profissionais dos postos de saúde do município;
- Ampliar a cobertura dos exames de saúde e de laboratório de análise clínica;
- Manter e ampliar o convênio com o CIS-AMAVI possibilitando o aumento do número de consultas, medicamentos e exames de média e alta complexidade;
- Ampliar os atendimentos e procedimentos odontológicos;
- Manter o programa de orientação e prevenção odontológica e de saúde bucal nas escolas;
- Manter a distribuição de medicamentos da farmácia básica;
- Manter a entrega de medicamentos no domicílio de pacientes especiais (idosos, hipertensos, cardíacos, entre outros);
- Investir na capacitação dos agentes comunitários de saúde;
- Dar continuidade ao trabalho do Programa de Apoio à Gestante;
- Manter o Programa de Combate ao Tabagismo;
- Continuar a valorização do Conselho Municipal de Saúde com a participação representativa da sociedade, sem distinção partidária;
- Prosseguir com o programa mutirão de cirurgias eletivas;
- Adquirir novos veículos para o departamento da saúde;
- Dar início às atividades na Piscina Hidro Terapêutica que está em construção.



PREFEITURA MUNICIPAL DE AGRÔNOMICA
SECRETARIA MUNICIPAL DE SAÚDE E ASSISTÊNCIA SOCIAL
PLANO MUNICIPAL DE SAÚDE 2022 – 2025

4.5 – Financiamento

Valores financiados pelas esferas federal e estadual:

FUNDO NACIONAL DE SAÚDE

CUSTEIO

GRUPO	2018	2019	2020	2021
APOIO FINANCEIRO EXTRAORDINÁRIO	R\$ 73.008,87	-	-	-
ASSISTÊNCIA FARMACÊUTICA	R\$ 29.970,11	R\$ 30.151,21	R\$32.143,20	R\$ 32.570,66
ATENÇÃO BÁSICA	R\$ 964.925,92	R\$ 1.112.320,00	R\$ 852.698,64	R\$ 1.424.638,52
MÉDIA E ALTA COMPLEXIDADE	R\$ 256.299,54	R\$ 91.601,11	R\$ 81.678,20	R\$ 287.858,52
ATENÇÃO ESPECIALIZADA	R\$ 3.871,00	R\$ 224,00	-	-
GESTÃO DO SUS	R\$ 11.000,00	-	-	-
VIGILÂNCIA EM SAÚDE	R\$ 43.085,37	R\$ 44.603,99	R\$ 43.976,77	R\$ 47.523,50
COVID	-	-	R\$ 552.906,84	-
TOTAL	R\$ 1.382.160,81	R\$ 1.278.900,31	R\$ 1.563.403,65	R\$ 1.792.590,84



PREFEITURA MUNICIPAL DE AGRONÔMICA
SECRETARIA MUNICIPAL DE SAÚDE E ASSISTÊNCIA SOCIAL
PLANO MUNICIPAL DE SAÚDE 2022 – 2025

INVESTIMENTO

GRUPO	2018	2019	2020	2021
ATENÇÃO BÁSICA	R\$ 125.000,00	-	-	-
ATENÇÃO ESPECIALIZADA	R\$ 80.000,00	-	-	-
COVID	-	-	R\$ 3.475,00	-

FUNDO ESTADUAL DE SAÚDE

	2018	2019	2020	2021
FUNDO MUNICIPAL DE SAÚDE	R\$ 101.535,25	R\$ 134.579,42	R\$ 380.150,95	R\$ 157.556,24
MUNICÍPIO DE AGRONÔMICA	-	-	R\$ 299.942,25	R\$ 174.987,32

4.6 - Condições de Saúde da População

TABELA DE PRIORIZAÇÃO DOS PROBLEMAS IDENTIFICADOS PELA EQUIPE PROFISSIONAL

PROBLEMA	CAUSA	SUGESTÃO
Falta de profissionais	Excesso de trabalho	Contratação
Estrutura física debilitada	Desorganização do fluxo de trabalho e risco nas atividades	Realizar manutenção e ampliação da estrutura



PREFEITURA MUNICIPAL DE AGRÔNOMICA
SECRETARIA MUNICIPAL DE SAÚDE E ASSISTÊNCIA SOCIAL
PLANO MUNICIPAL DE SAÚDE 2022 – 2025

Ausência de atividades preventivas	Consumo excessivo de medicação	Formação de grupos para atividades de orientação/prevenção
Inexistência de assistência específica para saúde mental	Uso excessivo de psicotrópicos	Implantar grupo específico para saúde mental.
Instabilidade da internet	Dados não fidedigno dos registros no sistema	Melhorar os equipamentos e qualificar o provedor de internet.
Falta de medicação na farmácia	Interrupção no tratamento, queixas da população	Planejar melhor e ampliar os fornecedores aderindo a outros consórcios para facilitar e agilizar a entrega dos mesmos.

DIRETRIZES, OBJETIVOS, METAS E INDICADORES

DIRETRIZ Nº 1 - Fortalecer os serviços já existentes nas unidades, atendendo as necessidades de saúde, respeitando a legislação vigente, com o intuito de reduzir as mortes evitáveis, promovendo melhor qualidade de vida da população. Aprimorando as políticas de atenção básica, média complexidade, ambulatorial e hospitalar, garantindo o acesso as Redes de Atenção à Saúde no território e região.

OBJETIVO Nº 1 - Aprimorar o atendimento nos serviços existente na rede municipal.

META	INDICADOR	2022	2023	2024	2025	FONTE DE RECURSO
Garantir acesso universal e humanizado a toda população adscrita na atenção básica dando continuidade dos serviços já existentes na rede	Cobertura populacional estimada pelas equipes da Atenção Básica	100%	100%	100%	100%	FEDERAL ESTADUAL E MUNICIPAL



PREFEITURA MUNICIPAL DE AGRONÔMICA
SECRETARIA MUNICIPAL DE SAÚDE E ASSISTÊNCIA SOCIAL
PLANO MUNICIPAL DE SAÚDE 2022 – 2025

Desenvolver equipe efetiva para os cuidados com a Saúde Mental	Ampliar os atendimentos do NASF	60%	75%	90%	100%	FEDERAL ESTADUAL E MUNICIPAL
Garantir o convênio com o consórcio intermunicipal para atendimento ambulatorial de especialidade e assistência farmacêutica.	Gestão do SUS	100%	100%	100%	100%	FEDERAL ESTADUAL E MUNICIPAL
Manter o atendimento da assistência farmacêutica de alto custo no município	SISMEDEX	100%	100%	100%	100%	FEDERAL ESTADUAL E MUNICIPAL
Garantir o estoque e a dispensação de medicamentos conforme a RENAME e a REMUME estabelecida.	Controle de estoque, Matriciamento	100%	100%	100%	100%	FEDERAL ESTADUAL E MUNICIPAL

DIRETRIZ Nº 2 - Aprimorar o controle social, garantindo o caráter deliberativo e transparência.

OBJETIVO Nº 2.1 - Ampliar o controle social.

META	INDICADOR	2022	2023	2024	2025	FONTE DE RECURSO
Estimular a participação da população através de reuniões itinerantes	Livro Ata	25%	50%	75%	80%	FEDERAL ESTADUAL E MUNICIPAL



PREFEITURA MUNICIPAL DE AGRONÔMICA
SECRETARIA MUNICIPAL DE SAÚDE E ASSISTÊNCIA SOCIAL
PLANO MUNICIPAL DE SAÚDE 2022 – 2025

Fortalecer o caráter deliberativo do conselho de saúde.	Número de Deliberações	10	10	10	10	FEDERAL ESTADUAL E MUNICIPAL
---	------------------------	----	----	----	----	------------------------------------

DIRETRIZ Nº 3 - Oportunizar cursos de aperfeiçoamento profissional aos funcionários de saúde.
Estimular a participação dos trabalhadores em oficinas de educação permanente.

OBJETIVO Nº 3.1 - Fortalecer o grupo de trabalho na atenção básica aumentando a resolutividade da atenção primaria incluindo a equipe multiprofissional.

META	INDICADOR	2022	2023	2024	2025	FONTE DE RECURSO
Proporcionar aperfeiçoamento dos profissionais de saúde	Número de capacitação	1	1	1	1	FEDERAL ESTADUAL E MUNICIPAL
Incentivar o atendimento multidisciplinar.	Cobertura populacional estimada pelas equipes de Atenção Básica	0,50	0,50	0,50	0,50	FEDERAL ESTADUAL E MUNICIPAL
Incentivar a educação permanente dos profissionais no território e região.	CIES, Cosems, CIR	1	1	1	1	FEDERAL ESTADUAL E MUNICIPAL
Aumentar RH, para aumentar a cobertura de atendimentos para a população	Realizar concurso público,	6	4	2	4	FEDERAL ESTADUAL E MUNICIPAL



PREFEITURA MUNICIPAL DE AGRONÔMICA
SECRETARIA MUNICIPAL DE SAÚDE E ASSISTÊNCIA SOCIAL
PLANO MUNICIPAL DE SAÚDE 2022 – 2025

DIRETRIZ Nº 4 - Garantir o mínimo estabelecido pela LC/141 de 15% da arrecadação do município para ações e serviços na saúde. Manter atualizada a PPI anualmente ou pela necessidade, assim como os contratos com empresas privadas para prestação de serviços especializados conforme a necessidade e conveniência garantindo ainda o fluxo do processo de TFD de acordo com a regulação estadual.

OBJETIVO Nº 4.1 - Garantir o recurso financeiro para as ações coletivas e de educação permanente bem como o fluxo do atendimento de média e alta complexidade na região e estado.

META	INDICADOR	2022	2023	2024	2025	FONTE DE RECURSO
Realizar um trabalho resolutivo na atenção primária a saúde, a fim de manter um gasto compatível com o preconizado na LC/141.	SIOPS	17%	18%	18%	19%	MUNICIPAL
Participar das discussões a nível regional e comissão Inter gestores Bipartite (CIR e CIB) a fim de manter-se atualizado com as pactuações a nível regional e estadual.	CIES, CIR, Câmara Técnica	100%	100%	100%	100%	FEDERAL ESTADUAL E MUNICIPAL
Manter os contratos com as empresas privadas e prestadores de serviços e consorcio a fim de garantir uma	SIOPS	100%	100%	100%	100%	FEDERAL ESTADUAL E MUNICIPAL



PREFEITURA MUNICIPAL DE AGRONÔMICA
SECRETARIA MUNICIPAL DE SAÚDE E ASSISTÊNCIA SOCIAL
PLANO MUNICIPAL DE SAÚDE 2022 – 2025

saúde efetiva para a população.						
Garantir recurso financeiros necessários para ampliação do RH e realizando concurso quando necessário.	SIOPS	100%	100%	100%	100%	FEDERAL ESTADUAL E MUNICIPAL
Garantir recursos para ampliar, reformar, e manter as manutenções necessárias nas UBSs	SISMOB, RAG	100%	100%	100%	100%	FEDERAL ESTADUAL E MUNICIPAL
Garantir orçamento para a educação permanente	Programa de Educação permanente	100%	100%	100%	100%	FEDERAL ESTADUAL E MUNICIPAL
Garantir recursos para o transporte dos pacientes para a participação dos grupos mencionados anteriormente	SIOPS	100%	100%	100%	100%	FEDERAL ESTADUAL E MUNICIPAL
Disponibilizar em todas as UBS equipamentos e provedor de internet de qualidade.	SIOPS	100%	100%	100%	100%	FEDERAL ESTADUAL E MUNICIPAL



PREFEITURA MUNICIPAL DE AGRÔNOMICA
SECRETARIA MUNICIPAL DE SAÚDE E ASSISTÊNCIA SOCIAL
PLANO MUNICIPAL DE SAÚDE 2022 – 2025

DIRETRIZ Nº 5 - Fortalecer a gestão revisando as responsabilidades do município, estado e união visando o cuidado integral, qualificando a produção do cuidado, promoção e prevenção em saúde com ênfase na vigilância em saúde.

OBJETIVO Nº 5.1 - Incentivar a gestão a adesão aos programas de prevenção conforme o perfil epidemiológico.

META	INDICADOR	2022	2023	2024	2025	FONTE DE RECURSO
Garantir a participação da gestão em encontros de comissões Inter gestores municipal, regional, estadual e nacional.	CIR, Livro Ata, Publicações	100%	100%	100%	100%	FEDERAL ESTADUAL E MUNICIPAL
Incentivar a participação da gestão e da equipe na apresentação dos trabalhos realizados.	Número de publicações e participações.	0	1	0	1	CUSTEIO FEDERAL ESTADUAL E MUNICIPAL
Realizar campanhas de prevenção em saúde conforme o perfil epidemiológico.	Cobertura populacional estimada pelas equipes de Atenção Básica	100%	100%	100%	100%	FEDERAL ESTADUAL E MUNICIPAL
Estimular a adesão da população a ações preventivas aproveitando a presença delas nas UBS	Cobertura populacional estimada pelas equipes de Atenção Básica.	100%	100%	100%	100%	FEDERAL ESTADUAL E MUNICIPAL
Fortalecer os grupos de	Cobertura populacional	100%	100%	100%	100%	FEDERAL



PREFEITURA MUNICIPAL DE AGRONÔMICA
SECRETARIA MUNICIPAL DE SAÚDE E ASSISTÊNCIA SOCIAL
PLANO MUNICIPAL DE SAÚDE 2022 – 2025

atendimento em promoção, prevenção e proteção da saúde.	estimada pelas equipes de Atenção Básica					ESTADUAL E MUNICIPAL
Reunir mensalmente as equipes para integração de informações e setores da gestão.	Livro Ata	12	12	12	12	FEDERAL ESTADUAL E MUNICIPAL

DIRETRIZ Nº 6 - Promover práticas integrativas complementares em saúde através da educação em saúde.

OBJETIVO Nº 6.1 - Oportunizar conhecimento a população e profissionais de saúde.

META	INDICADOR	2022	2023	2024	2025	FONTE DE RECURSO
Realizar campanhas de imunização e dos programas referidos anteriormente;	Proporção de vacinas selecionadas do Calendário Nacional de Vacinação para crianças menores de dois anos de idade - Pentavalente 3ª dose, pneumocócica 10- valente 2ª dose, Poliomielite 3ª dose e Tríplice viral 1ª dose - com cobertura vacinal preconizada	100%	100%	100%	100%	FEDERAL ESTADUAL E MUNICIPAL
Realizar conscientização	Cobertura populacional	100%	100%	100%	100%	FEDERAL



PREFEITURA MUNICIPAL DE AGRONÔMICA
SECRETARIA MUNICIPAL DE SAÚDE E ASSISTÊNCIA SOCIAL
PLANO MUNICIPAL DE SAÚDE 2022 – 2025

sobre fluxo de atendimento e ações de prevenção em saúde	estimada pelas equipes de Atenção Básica					ESTADUAL E MUNICIPAL
Fortalecer as ações de vigilância em saúde.	Mortalidade prematura (de 30 a 69 anos) pelo conjunto das 4 principais DCNT (doenças do aparelho circulatório, câncer, diabetes e doenças respiratórias crônicas)	100%	100%	100%	100%	FEDERAL ESTADUAL E MUNICIPAL

CONSIDERAÇÕES FINAIS

Este plano resultou dos esforços empreendidos pela equipe técnica da Secretaria Municipal de Saúde de Agronômica, que reuniu o maior número de informações possíveis deste município e também sobre a situação de saúde e doença da população.

Estas informações terão como finalidade, concretizar as metas aqui descritas, servindo como estratégia para a resolução dos problemas da saúde do povo Agronomense.